



SZEMÉLYES BETEGTÁJÉKOZTATÓ

A kezelés kezdete:/...../..... : órákor

Az eszköz tervezett leválasztása:/...../..... : órákor

Infúzió várható befejeződése:/...../..... : órákor

A kezelés során kapott gyógyszer neve:

Sürgősségi esetben hívható telefonszám:

Kérje az alábbi személyt:

A Nipro Hospital Products (kórházi termékek) részlege a Nipro Corporation Japan, az 1954-ben alapított, vezető globális szerepet játszó egészségügyi vállalat részét képezi. A világszerte több mint 33 000 embert foglalkoztató Nipro szolgáltatásait az orvostechnikai eszközök, a gyógyszeripar és a gyógyszer-csomagolás iparágak veszik igénybe.

A Nipro Hospital Products részlege a gyógyszer-előkészítéstől az alkalmazásig átfogó portfólióval rendelkezik az egyszer használatos, kórházi és ambuláns felhasználású gyógyászati eszközök terén.

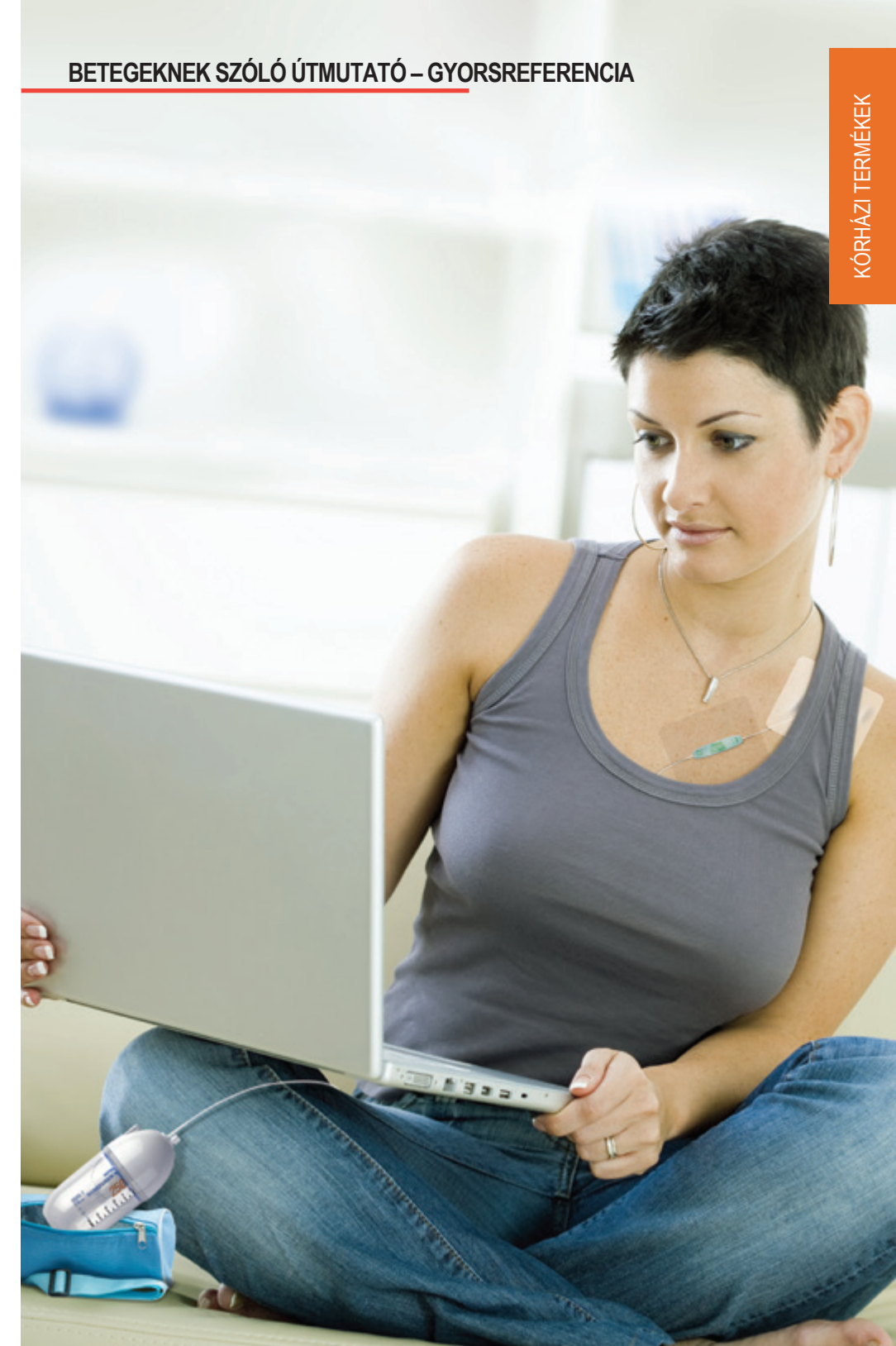
Az évente több mint 11 milliárd tűt készítő Nipro Hospital Products a magas minőségű tűk és infúziós termékek egyik legnagyobb gyártója a világon. 6 gyártóüzemének globális hálózata segítségével a Nipro Hospital Products továbbra is fejleszti biztonságosságukról ismert és egyszerűen használható termékeit.

MERT MINDEN ÉLET MEGÉRDEMLI A MEGFIZETHETŐ GONDOSKODÁST

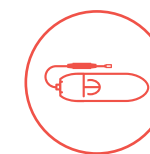


Forgalmazza: **Premier G. Med Onko Kft.**, 1026 Budapest Hidász u. 1.,
| T: +36 1 391 40 30 | www.premiergmed.hu | made in Japan |

Surefuser QR_Patient Guide - 12.0ct2020



SUREFUSER™ +
HORDOZHATÓ INFÚZIÓS RENDSZER



SUREFUSER™+

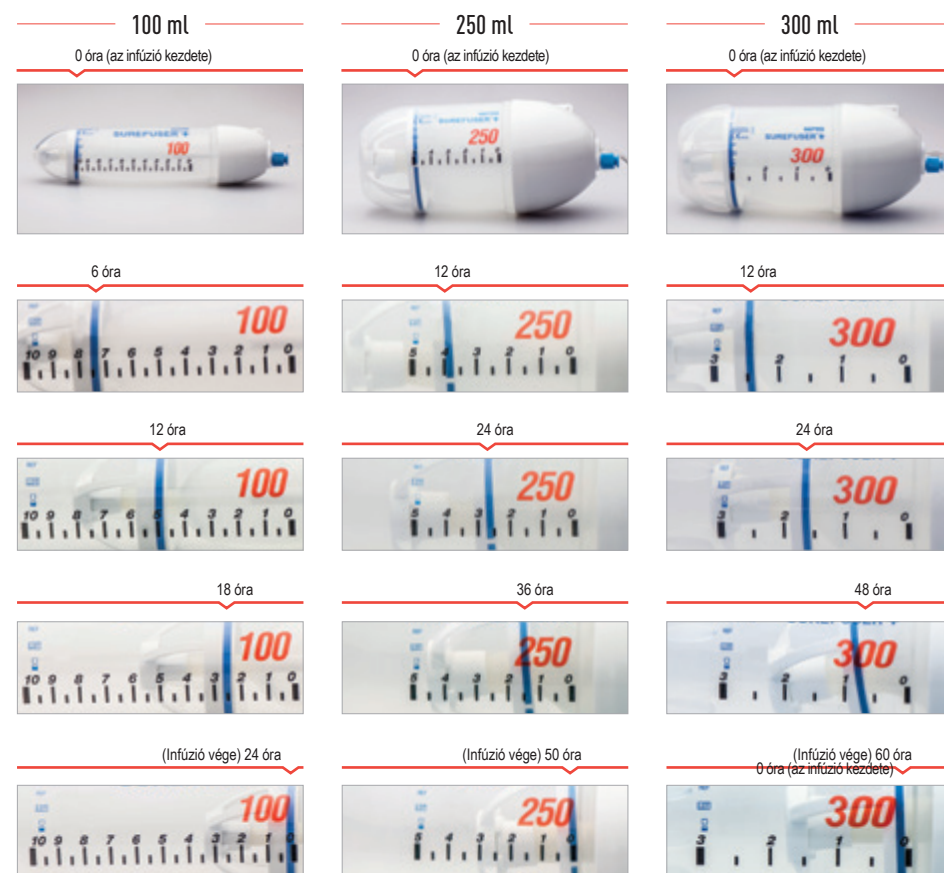
AMBULÁNS BALLONINFÚZIÓS ESZKÖZ

Otthoni intravénás (iv.) kezelés és a mozgás szabadsága? A Surefuser+ segítségével mindkettő biztonságosan megvalósítható!

A Surefuser+ egyszer használatos, hordozható elasztomer infúziós pumpa, amely lehetővé teszi, hogy szokásos napi aktivitása mellett kapjon infúziós kezelést.

A Surefuser+ segítségével otthonában kaphat kezelést, anélkül, hogy kórházi ágyban kellene feküdnie.

Az infúzió előrehaladása



Megjegyzés: a szintjelző gyűrű hozzávetőleges információt ad a pumpa telítettségéről, előfordulhat, hogy nem egyenes párhuzamosan áll a pumpán

GYAKRAN ISMÉTELT KÉRDÉSEK



Viselhetem a szabadban a Surefuser+ eszközt?

Igen, a Surefuser+ eszközt azonban nem érheti közvetlen napfény, és nem tehető ki magas hőmérsékletnek. Kérjük, ügyeljen arra, hogy az áramlásszabályzót biztonságosan rögzítse a bőréhez. A pumpát a hordtáskájában kell tartani, mivel az eszköznek szobahőmérsékletűnek kell maradnia.



Viselhetem alvás közben a Surefuser+ eszközt?

Igen. Javasoljuk, hogy tartsa a Surefuser+ pumpát biztonságos helyen az ágyán vagy az ágya közelében, és az alvási pozíciójának megfelelő „fejmagasságban”. Ne tartsa az eszközt a takaró alatt, mivel az eszköznek szobahőmérsékletűnek kell maradnia.



Viselhetem zuhanyzás/fürdés közben a Surefuser+ eszközt?

Kérjük, egyeztesse egészségügyi szolgáltatójával, hogy Ön zuhanyozhat, illetve fürödhet-e. Kérjük, ügyeljen arra, hogy a pumpa tokja és az infúziós vezeték ne merüljön vízbe, és ne érje közvetlen vízszög. A szűrő nem érintkezhet vízzel vagy szappannal.



Viselhetem úszás közben a Surefuser+ eszközt?

Nem, úszás közben az eszköz viselése nem engedélyezett, mert a Surefuser+ nem merülhet vízbe. Szaunák vagy gőzkabinok látogatása szintén nem engedélyezett.



Viselhetem repülőút során a Surefuser+ eszközt?

Nem végeztünk a légi utazás körülményeit szimuláló vizsgálatokat, ezért nem garantálhatjuk, hogy egy repülőút során az áramlási sebesség a megadott pontossági szinten marad. Javasoljuk, kövesse egészségügyi szolgáltatója útmutatását.

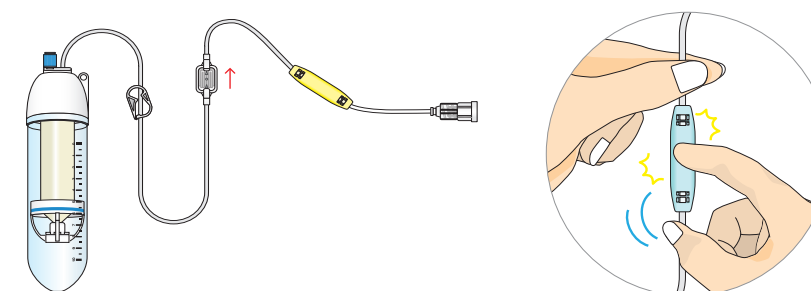
MIT TEGYEN...

Ha az eszköz szivárog:

Bár ennek a valószínűsége rendkívül alacsony, ha szivárgást tapasztal, azonnal zárja el a szorítót. A vezeték szivárgása esetén zárja le a szorítót a szivárgási pont felett. Ha a csatlakozásoknál szivárog az eszköz, ellenőrizze, hogy azok szorosan le vannak-e zárva. Ne feledje, hogy az ellenőrzés során védőkesztyűt kell viselnie. Ha a pumparész szivárog, helyezze egy műanyag tasakba. Minden szivárgást jelentsen a kórháznak, és kövesse az utasításokat. Ha a gyógyszer a bőrre kerül, kövesse a kórházban kapott útmutatást. Súlyos szövődmények előfordulása esetén hívja a mentőszolgálatot.

Ha az infúzió a ballon kiürülése előtt leáll:

Ellenőrizze, hogy az infúziós vezetéken lévő szorító nyitva van. Ellenőrizze, hogy a vezeték nem csavarodott vagy nem tört meg. Ha a vezetéken a szorító nyitva van, próbálja meg ujjával finoman megütögetni az áramlásszabályzót, miközben a szűrőt függőlegesen tartja (lásd az ábrát). Ha az infúzió továbbra sem indul meg, zárja el a szorítót, és hívja fel a kórházat, ahol tájékoztatást kap arról, mit kell tennie.



Ha az infúzió a vártnál lassabban vagy gyorsabban folyik:

Hívja fel a kórházat, ahol eldöntik, hogy a folytatódhat-e a kezelés, vagy le kell állítani. Ha a kezelést abba kell hagyni, zárja le az infúziós vezetéken található szorítót, és kövesse a kórháztól kapott utasításokat. Súlyos szövődmények előfordulása esetén hívja a mentőszolgálatot.

MI A SUREFUSER+?

A SureFuser+ egy egyszer használatos, hordozható orvostechnikai eszköz.

Ez egy önműködő infúziós pumpa, amely folyékony gyógyszerek intravénás alkalmazására használható, és működéséhez nincs szükség elemekre vagy elektromos áramra.

A tokban egy gyógyszerrel töltött ballonpumpa található. Ahogy a ballon leereszt, átnyomja a gyógyszert az infúziós vezetéken. Az infúziós vezetékbe épített áramlásszabályzó segítségével határozható meg, milyen sebességgel történjen a gyógyszer alkalmazása.

A pumpa térfogata és az áramlásszabályzó együttesen határozzák meg a kezelés ütemét, ahogyan azt az orvos felírta.

